

MINERAL HELASTA P5

TAKTÄCKNINGSSYSTEM MED MINERAL HELASTA P5

A. MATERIALSPECIFIKATION

B. PROJEKT OCH MONTAGEANVISNINGAR

C. DETALJRITNINGAR

HÄGERSTEN
December 2010



A. MATERIALSPECIFIKATION

1. TEKNISK BESKRIVNING

2. EGENSKAPSSPECIFIKATION

3. SYSTEMBESKRIVNING

1. TEKNISK BESKRIVNING

1.1 Material

MINERAL HELASTA P5 är ett SBS- modifierade tätskikt med en kraftig stomme av rötsäker och dimensionsstabil polyester. Kvalitetsbeteckning SEP 6000

MINERAL HELASTA P5 levereras på rulle. Standardmått är 7,5 x 1 meter.

MINERAL HELASTA P5 levereras med ytskikt av skiffer. Skifferbeläggningen skyddar mot UV-strålning och ger även en halkfri yta. På undersidan kan MINERAL HELASTA P5 fås med antingen PE-folie eller sand.

1.2 Märkning

MINERAL HELASTA P5 är på emballaget märkt med:

- Produktnamn
- Tillverkarens namn och kontaktuppgifter
- Tillverkningskod

1.3 Produktdata

- Format: 7,5 x 1m
- Antal/ pall: 18 rull
- Vikt/ rulle: ca 44 kg
- Kulörer: Mörkgrå(standard), röd,vit,grön

2. EGENSKAPER

Till grund för egenskapsspecifikationen ligger SITAC:s egenskapskrav för taktäckningar (certifieringsregel 001) samt Boverkets egenskaps och funktionskrav. Förutsättningen för att ett tätskikt skall vara P-märkt är att det uppfyller uppställda bas- och funktionskrav.

MINERAL HELASTA P5 är producerad för att möta eller överträffa gällande krav enligt nedan

2.1 Baskrav

- Brandtekniska egenskaper – Taktäckning klass B roof T2
- Fukt, yttertak, taktäckning BBR 6:5331
- Säkerhet vid användning BBR 8:22

2.2 Övriga funktionskrav

EGENSKAP

VÄRDE MINERAL HELASTA P5

Teknisk information	Mineral Helasta P5
Ytbeläggning	Skiffer
Rullängd	7,5 x 1 m
Tjocklek	5 mm (\pm 0,2 mm)
Applicering	Svetsning/mechanisk infästn.
Armering	Non woven Spunbound polyester
Rakhet (EN 1848-1)	< 20 mm / 10 cm
Köldflexibilitet (EN 1109)	\leq -20°C
Dimensionstabilitet 100°C (EN 1110)	Stabil
Draghållfasthet Längsg./Tvärg (EN 12311-1)	900/800 N/5 cm
Rivmotstånd Längsg./Tvärg (EN 12310-1)	250/250 N
Brottöjning Längsg./Tvärg (EN 12311-1)	40/45%
Skjuvhållfasthet i skarv (EN 12317-1)	>500 N/5 cm eller brott utanför skarv
Fläkhållfasthet (EN 12317-1)	150 N/5 cm
Dynamisk stans (EN 12730)	20 mm / -10°C
Statisk last (EN 12730)	Metod A \geq 20 kg Metod B \geq 20 kg
Töjbarhet i kyla (EN 13897)	\geq 10% vid -10°C
Motståndskraft mot utmattning vid -20°C (UEAtc Nytt material 1000 cykler. Åldrat 500 cykler)	Inga sprickor

3 SYSTEMBESKRIVNING

Taktäckningssystemen med MINERAL HELASTA P5 är avsedda för nyproduktion såväl som för omtäckning av äldre tak.

MINERAL HELASTA P5 kan appliceras på de flesta förekommande underlag.

Applicering sker genom helklistring, fältklistring, mekanisk infästning eller lös utläggning. Löst utlagt skarvklistras MINERAL HELASTA P5 och täckes sedan med singel.

B. PROJEKT OCH MONTAGEANVISNINGAR

4. PROJEKTERINGSANVISNINGAR

4.1 Val av tätskikt

Val av tätskikt för det enskilda objektet sker genom bedömning av erforderlig nivå på egenskaperna för att klara förväntade påfrestningar. Egenskaperna för MINERAL HELASTA P5 uppfyller kraven för att appliceras även på mjuka underlag som är frekvent trafikerade

Vid val av tätskikt skall hänsyn tas till de regler för brandskydd enligt B roof T2. Här redovisade system är godkända i brandklass T på brännbart och obrännbart underlag

Taktäckning med MINERAL HELASTA P5 kan utföras på tre olika sätt.

Utförandemetod 1: Mekaniskt infäst enligt JSE. 1515 TY typ 1515

Utförandemetod 2: Strängsvetsning enligt JSE.1513 TY typ 1513

Utförandemetod 3: Helklistring enligt JSE.1511 TY typ 1511

4.2 Nybyggnation

MINERAL HELASTA P5 kan användas på underlag av underlagstäckt trä, mineralull och liknande. På isoleringsmaterial skall övre isolerskiktet utgöras av mineralullsboard. MINERAL HELASTA P5 kan även appliceras direkt på betong och lättbetong.

Bygghandlingar för tätskikt skall redovisa:

4.2.1 Takplan för vindlast

Vindlastplanen skall visa storlek och utbredning av vindlast på olika delar av taket. Se BKR 94 kap 3:6 samt Boverkets handbok snö- och vindlast.

4.1.2 Takplan för avvattning

Avvattningsplanen skall redovisa taklutning och rännदार, placering av brunnar och bräddavlopp samt övriga avvattningsdetaljer. Takbrunnar skall placeras i takets samtliga lågpunkter och minst 500 mm från vertikal yta. Antalet brunnar skall vara minst en per 225m² takarea Genomföringar som ventilationsskorstenar, rör för luftning, stödben och liknande får inte placeras i takets rännदार eller så att avrinning till takbrunn försvåras.

4.1.3 Takplan för skyddsanordningar

Takplan för skydd skall redovisa typ och placering av skyddsanordningar för arbete på tak samt snörasskydd och brandskyddsmarkeringar. Skydd för tätskiktet i form av gångstråk, bryggor och ställningar skall särskilt beaktas när andra arbeten utföres efter tätskiktets färdigställande.

4.2 Renovering och ombyggnad

Generellt gäller samma krav vid renovering som vid nyproduktion.

4.2.1 Taklutning

Enligt R57:1990, kap 7 är minsta godtagbara taklutning 1:100 på färdig takkonstruktion. Vid renovering accepteras dock tak utan lutning. Förutsättningen är dock att åtgärder vidtages för att undanröja eventuella tidigare problem till följd av dålig vattenavrinning.

Motiven för att vid renovering göra avsteg från den generella uppfattningen att tak skall ha lutning är huvudsakligen följande:

På befintliga tak kan de faktiska lutnings- och vattenavledningsförhållandena bedömas. Med anledning av tidigare erfarenheter kan en tillförlitlig riskbedömning göras och riktiga åtgärder vidtagas.

4.2.2 Avvattning

Vid renovering bör man, där så är möjligt utan större ingrepp i konstruktion och underliggande lokaler, eftersträva avvattning enligt R57:1990, kap 7.

Installation av nya brunnar i det befintliga takets lågpunkter eller uppbyggnad av fall med kilskuren isolering kan vara lämpliga åtgärder för att säkerställa takets avvattning.

4.2.3 Underlaget

Befintligt tätskikt justeras före omläggning. Eventuella blåsor eller veck skäres bort, torkas ur och lappas. Blöt isolering får icke övertäckas med MINERAL HELASTA P5 utan måste före omtäckning bytas ut.

Vid inklistring av befintliga plåtflänsar, ex fotplåt och vid brunnar, krävs en oklanderlig inklistringsbredd av minst 100 mm. Kan detta inte uppnås utbytes plåten och en ny insticksbrunn monteras.

Anslutningar till plåtar- och anslutningar göres principiellt enligt RA 98.

5. MONTAGEANVISNINGAR

5.1 Hantering

MINERAL HELASTA P5 med i stående rullar på krympfilmsinplastade pallar.

Pallarna ställs upp på ett plant underlag, över pelare eller balkar, så att överbelastning av takkonstruktionen ej sker.

Brutna förpackningar skyddas mot nederbörd. Vid temperaturer under +5 grader bör speciella uppvärmande åtgärder vidtagas för smidigare utrullning och bästa resultat.

5.2 Läggningsanvisningar

Arbetet skall utföras av särskilt utbildad personal. Arbetet skall utföras av personal med certifikat för Heta Arbeten samt med arbetsmetoder och utrustning som uppfyller Svenska Brandförsvarsföreningen och försäkringsbolagens regler för Brandfarliga Heta Takarbeten. När tätskiktet läggs bör berörda ytor vara avspärrade för annan verksamhet.

Färdigt tätskikt som under byggnadstiden utsättes för hårdare påfrestningar än under förvaltningsskedet skall skyddas med t.ex hårda skivor och landgångar.

5.2.1 Underlag

Underlaget skall vara torrt, rent och jämnt

Eventuella nivåskillnader och glipor i t.ex isoleringsskiktet skall avhjälpas. Defekter i underlagstäckningen skall åtgärdas innan tätskiktet appliceras. Rännkrokar skall vara infällda.

Fotplåtar bör alltid vara av kvalitet med polyesterlack

5.2.2 Tätskikt

Rullarna med tätskiktet skall vara torra och rena. I ränn-dalar monteras tätskiktet med längsgående våder. På övriga takytor lägges våderna i fallriktningen. Längdskarvarna skall utföras med ett överlägg på min 100 mm. Vid Mekanisk infästning skall överlägget vara minst 12 cm. Tvärskarvar utföres med ett överlägg av minst 150 mm. På vertikal yta skall tätskiktet spikas i överkant med ett avstånd av högst 150 mm.

5.2.3 Klistring/Mekanisk infästning

Klistring till underlaget kan utföras som helklistring, strängklistring eller fältklistring beroende på underlag. Överlägg skall helklistras så att asfalt tränger ut ca 10 mm längs hela kanten. Vid strängklistring skall den klistrade ytan utgöra 30-50% av den täckande arean.

Vid mekanisk infästning skall fästdon placeras i överlägget som sedan klistras eller helsvetsas. Klistrat överlägg utanför bricka skall vara minst 80 mm. På underlag av mineralull skall MINERAL HELASTA P5 alltid fästas mekaniskt.

2011 augusti
TAKCENTRUM AB

.....
Hosein Aminy

Takcentrum Sverige AB

HK
Box 42218
SE126 17 Hägersten
Besök: Västbergavägen 43
Orgnr: 556553-7007

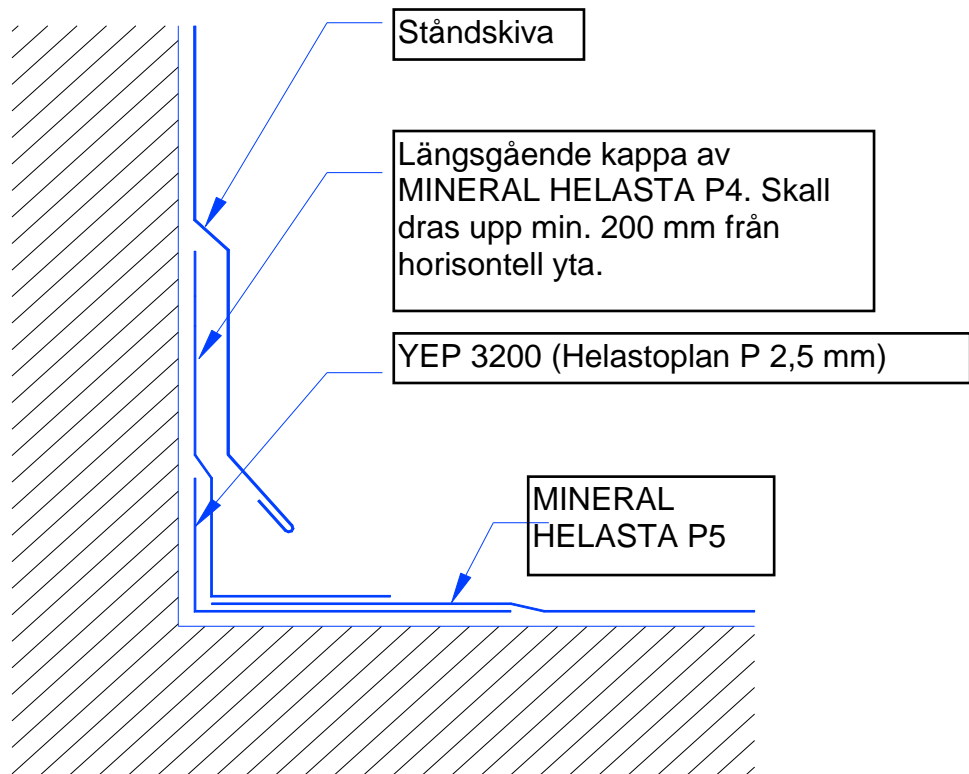
Kontor/Lager Göteborg
Marieholmsgatan 54A
SE415 02 Göteborg
Tel: +46 725 86 56 00
e-post: gbglager@takcentrum.se

HK
Tel vxl: +46 8 89 01 09
e-post: hk@takcentrum.se
www.takcentrum.se

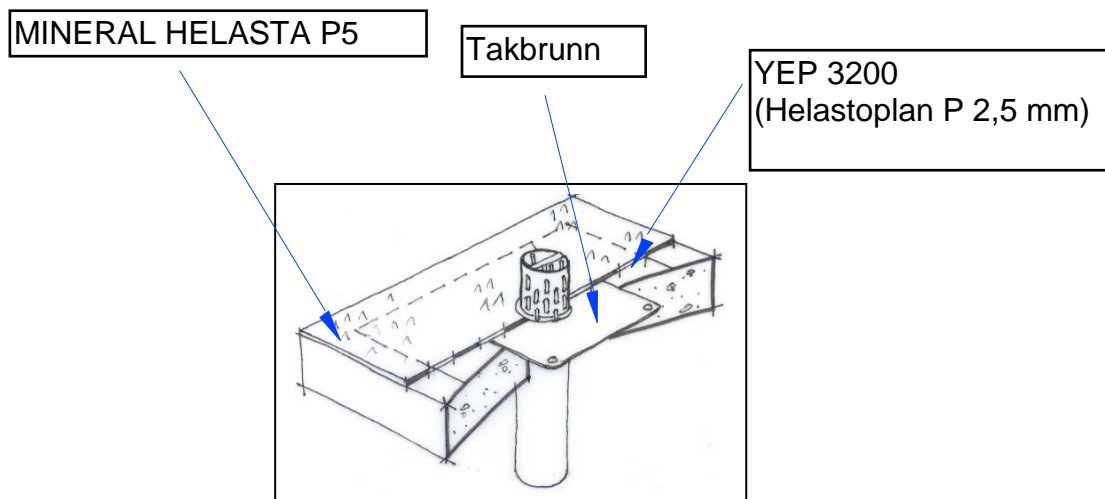
TAKTÄCKNINGSSYSTEM MED MINERAL HELASTA P5

C. DETALJRITNINGAR

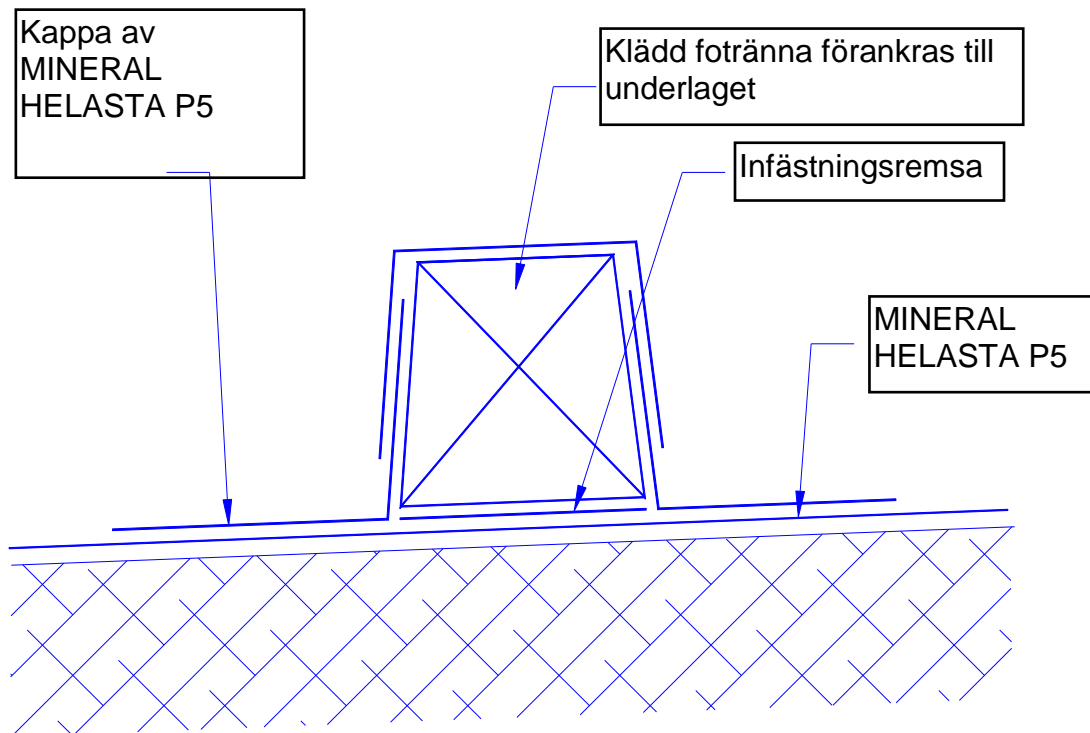
ANSLUTNING TILL VERTIKAL YTA



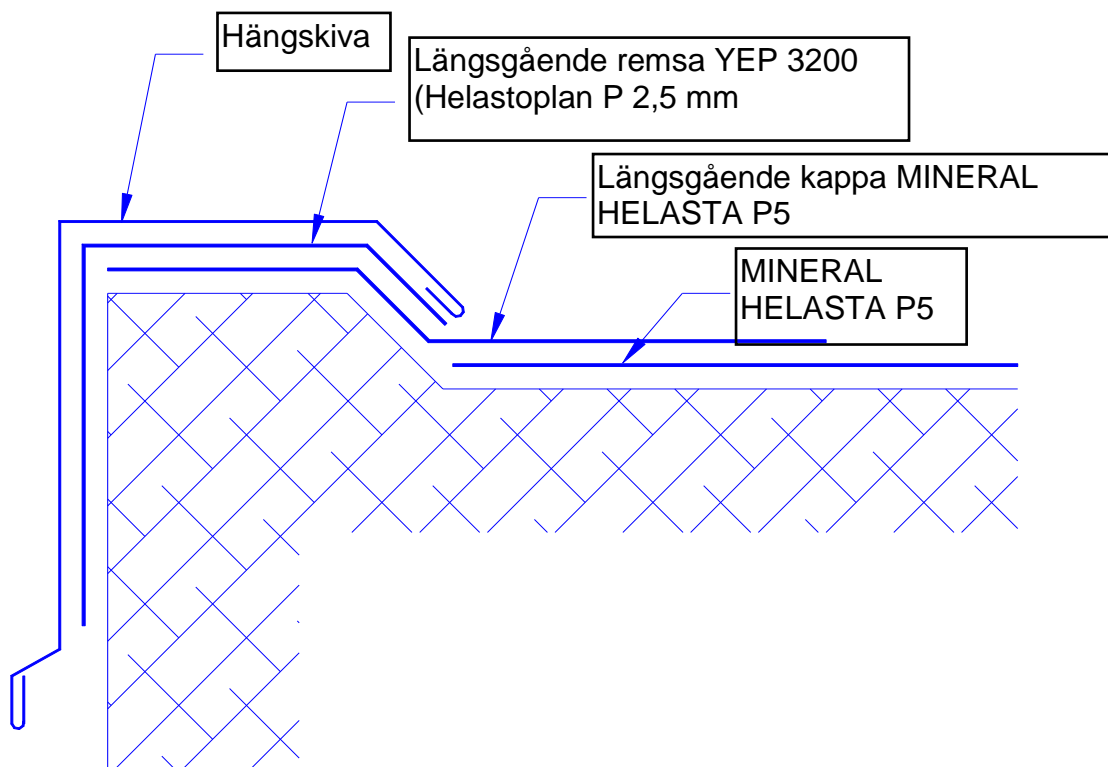
ANSLUTNING TILL TAKBRUNN



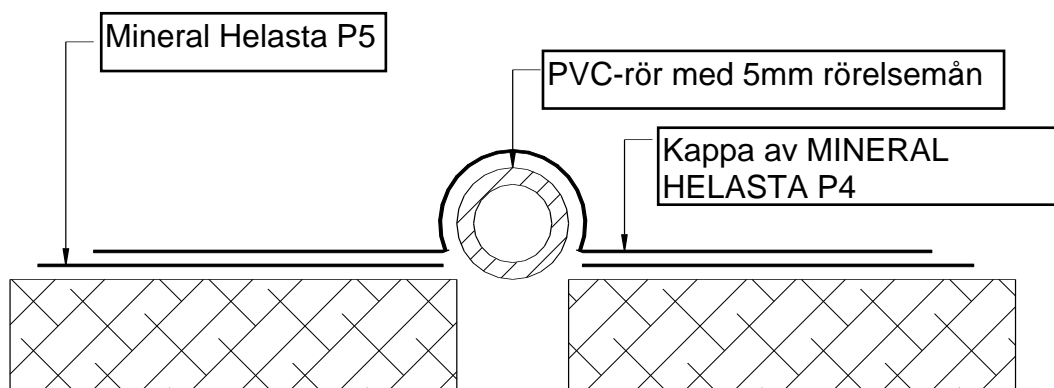
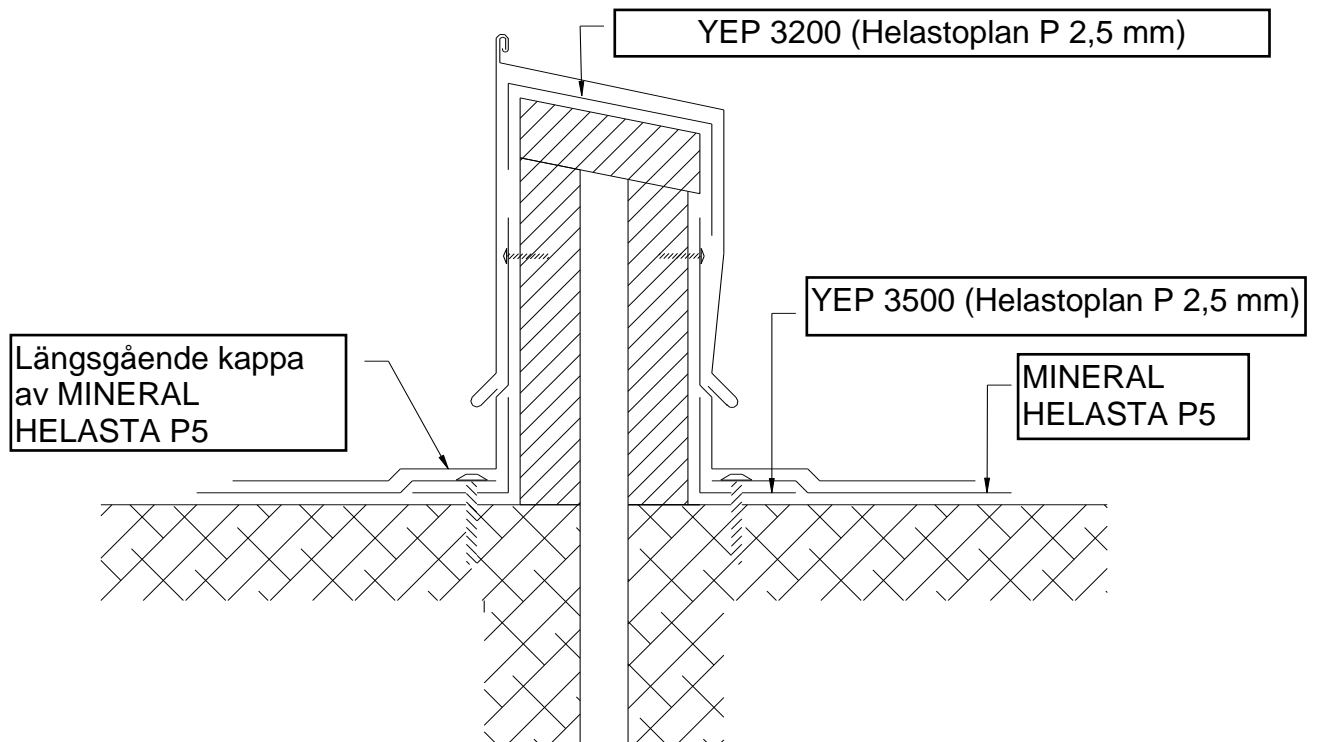
FOTRÄNNA



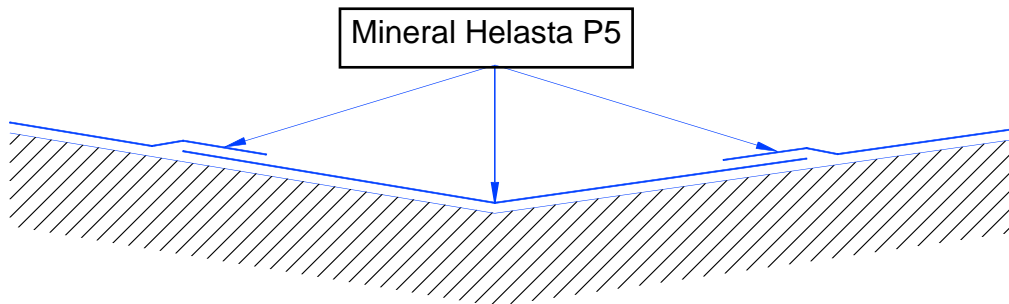
ANSLUTNING AV MINERAL HELASTA P5 TILL GAVELLIST



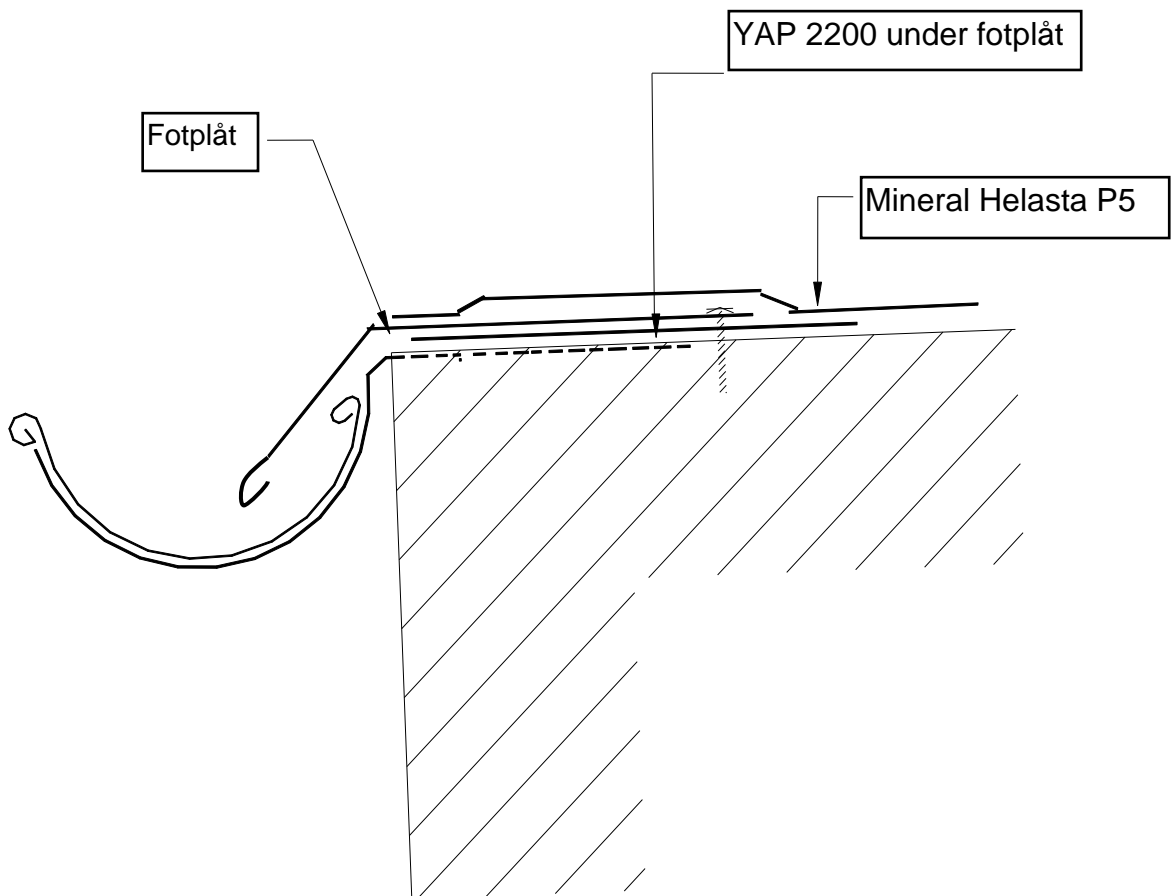
RÖRELSEFOGAR



RÄNNDALSVÅD



ANSLUTNING AV MINERAL HELASTA P4 TILL FOTPLÅT



ANSLUTNING AV MINERAL HELASTA P5 TILL RÖRGENOMFÖRING

